

KRAGERØ KOMMUNE



HANDLINGSPLAN 2018 OPPVEKST

INNHALDSFORTEGNELSE

1	INNLEDNING	3
2	KOMMUNALOMRÅDETS ØKONOMISKE RAMME, ØVRIGE NØKKELTALL OG ARBEIDSOPPGAVER.....	3
2.0	FORDELING AV ØKONOMISK RAMME PÅ KOSTRAFUNKASJONER	4
2.0.1	Økonomisk ramme fordelt på avdelinger i kommunalområdet	5
3	SÆRSKILTE DRIFTSTILTAK 2018.....	6
3.0	DRIFTSTILTAK	6
3.1	KOMPETANSEUTVIKLING.....	7
3.2	BRUKERMEDVIRKNING	8
3.3	HMS OG SYKEFRAVÆR	8
4	MÅLARBEIDET 2018 – TILTAK	9
5	GJENNOMFØRING AV BUDSJETTVEDTAK 2018 (KOMMUNESTYRET 14.12.2017) SOM IKKE ER BESKREVET I BUDSJETTDOKUMENTET	12

1 INNLEDNING

Kommunestyret har vedtatt den økonomiske rammen for kommunalområdet. Hovedutvalget vedtar fordelingen på kostrafunksjoner eller grupper av kostrafunksjoner. Øvrige budsjettendringer skjer administrativt gjennom året.

Kommunestyret har vedtatt kommunens mål for 2018-2021. Hovedutvalget vedtar kommunalområdets tiltak knyttet til målene.

Kommunalsjefens innstilling vil være:

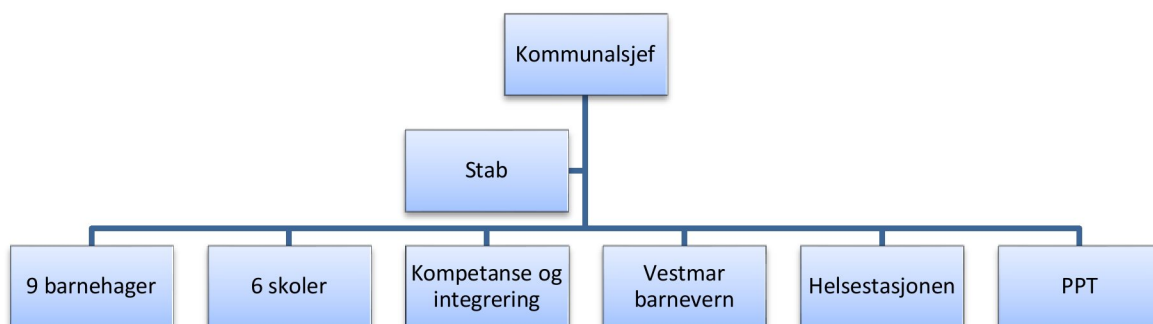
- Budsjettet på grupper av kostrafunksjoner vedtas (tabell 2.0)
- Foreslåtte tiltak for å nå kommunes mål vedtas (kapittel 4 kolonne 2)

Kommunalområdets vedtatte handlingsplan danner grunnlaget for hva det blir rapportert på i tertialrapportene gjennom året.

2 KOMMUNALOMRÅDETS ØKONOMISKE RAMME, ØVRIGE NØKKELTALL OG ARBEIDSOPPGAVER

	2018
Økonomisk ramme	226 034 122
Virksomheter	19
Årsverk	338,37
Iverksettelse-/utredelse verbalforslag i budsjettvedtak	3
Tiltak knyttet til mål i budsjettokumentet	38

Kommunalområdet består av følgende tjenester: barnehage, skole, leirskole, voksenopplæring, flyktningetjeneste, bofelleskap for enslig mindreårige flyktninger, barnevern, helsestasjon, pedagogisk-psykologisk tjeneste (PPT). Tjenestene er fordelt på 19 virksomheter som Rådmannen har organisert slik:



2.0 Fordeling av økonomisk ramme på kostrafunksjoner

Kostrafunksjon	50 Oppvekst	Netto ramme
120	ADMINISTRASJON	3 035 757
201	BARNEHAGE	55 125 612
202	GRUNNSKOLE	106 586 827
211	STYRKET TILBUD TIL FØRSKOLEBARN	6 662 789
213	VOKSENOPPLÆRING	8 153 578
215	SKOLEFRITIDSTILBUD	5 361 957
221	BARNEHAGELOKALER OG SKYSS	827 000
223	SKOLESKYSS	4 900 000
232	FOREBYGGING , HELSESTASJONS- OG SKOLEHELSETJENESTE	6 021 328
242	RÅD, VEILEDNING OG SOSIALT FOREBYGGENDE ARBEID	4 363 222
244	BARNEVERNTJENESTE	6 168 454
251 og 252	BARNEVERNTILTAK NÅR BARNET IKKE ER og er PLASSERT AV BARNEVERNET	7 235 685
273	ARBEIDSRETTEDE TILTAK I KOMMUNAL REGI	200 000
275	INTRODUKSJONSORDNINGEN	11 091 913
285	TJENESTER UTENFOR ORDINÆRT KOMMUNALT ANSVARSOMRÅDE	300 000
	Sum kommunalområde Oppvekst	226 034 122

I KOSTRA er utgangspunktet at kommunenes oppgaver og ressursbruk relateres til dekning av innbyggernes behov. Begrepet funksjon fokuserer på hvilke type behov tjenestene skal dekke og hvilke grupper disse tjenestene primært henvender seg til. Funksjonsbegrepet er derfor uavhengig av hvilke typer tjenester kommunen har etablert og hvordan tjenesten er organisert.

Da en del kostrafunksjoner er nær knyttet til hverandre, er nærliggende funksjoner knyttet sammen til grupper av kostrafunksjoner.

Her kan det leses mer om KOSTRA funksjoner, side 13-43 : [Kostraveilederen 2018](#)

Linken til kostraveilederen er:

https://www.regjeringen.no/contentassets/bbb36cc4ebcc460b83aedfb68ca95c6d/hovedveileder_2018.pdf

Regnskap (og budsjett) utarbeides for administrativ oppfølging langt mer detaljert med bruk av følgende dimensjoner: Ansvar-tjeneste (funksjon)-konto.

2.0.1 Økonomisk ramme fordelt på avdelinger i kommunalområdet

	Ansvar		Funksjon		Årsbudsjett
TOTALT					226 034 122
Kompetanse og integrering					18 542 464
Helsestasjon					6 021 328
Barnevern					19 052 023
SUM Barnehage:					61 232 754
	6400	Barnehager administrasjon			99 191
	6401	Siritun barnehage			6 551 193
	6402	Kalstad barnehage			3 687 527
	6403	Sannidal barnehage			7 296 536
	6404	Levangsheia barnehage			2 561 575
	6405	Hellekirken barnehage			5 707 618
	6406	Rømerverven barnehage			5 213 647
	6407	Skåtøy barnehage			1 060 699
	6409	Spesialped.tiltak barnehager			6 667 789
	6410	Private barnehager			9 900 000
	6411	Trekanten barnehage			6 191 375
	6412	Årø barnehage			6 295 604
SUM Skole:					115 626 617
	6600	Skole administrasjon			8 753 574
	6602	Kragerø skole			43 456 989
	6603	Levangsheia skole			5 000 003
	6604	Sannidal skole			12 681 301
	6610	Sannidal ungdomsskole			16 748 000
	6611	Helle skole			20 476 000
	6612	Spes.ped. teamet			3 679 648
	6613	Veiledningstjenesten			506 802
	6615	PPT			3 324 256
	6620	Montessori skole			1 000 000
	6631	Kragerø leirskole			44
SUM Oppvekst Stab:					5 558 936
	6300	Oppvekst STAB			5 558 936
	6300	Oppvekst STAB	1200	Administrasjon	2 922 757
	6300	Oppvekst STAB	2010	Barnehage	1 400 647
	6300	Oppvekst STAB	2020	Grunnskole	1 235 532

3 SÆRSKILTE DRIFTSTILTAK 2018

Kommunalområdet Oppvekst vil bli berørt av reduksjon i barnetall og bosetting av færre flyktninger. Tjenestene må tilpasses og møte disse utfordringene og det krever mye av virksomhetenes ledere. For å møte disse utfordringene skal det i 2018 fokuseres på lederopplæring innenfor analyse, økonomi og personalledelse.

Kommunestyret har i forbindelse med budsjettbehandling i møte 14.12.2017 vedtatt en varig rammeøkning til Læringscenteret på kr 300 000 som skal gå til å gjøre høyskolestudiene som finnes på Læringscenteret bedre kjent, rekruttere flere studenter, kunne tilby relevante studier til kommunalt ansatte og næringsliv og være en aktør i omstillingsprogrammet.

3.0 Driftstiltak

Kommunalområdet skal ha et særlig fokus på å lage en felles faglig plattform for kommunalområdet og definere en rød tråd gjennom tjenestene. I 2018 skal den røde tråden tydeliggjøres på flere områder.

Overgangen fra barnehage til skole/SFO skal ha fokus og følgende tiltak iverksettes:

- skolestarterne kan begynne på SFO før skolestart,
- revidering av overgangsrutinene hvor barnehage, SFO og skole skal jobbe tettere sammen, og
- prosjektet «Trygg skolestart 1. klasse» med veiledning og oppfølging fra PPT gjennomføres.

Felles plan for digitalisering av skole og barnehage¹ som blant annet skal inkludere:

- kompetanseheving innen digitalisering av ansatte i skole,
- at digitale læringsmidler i større grad tas i bruk i undervisningen, fokus på riktig bruk og tilpasset opplæring
- det er investert midler til IKT-prosjekter i barnehage og skole fra Kommunestyret som skal følges opp.

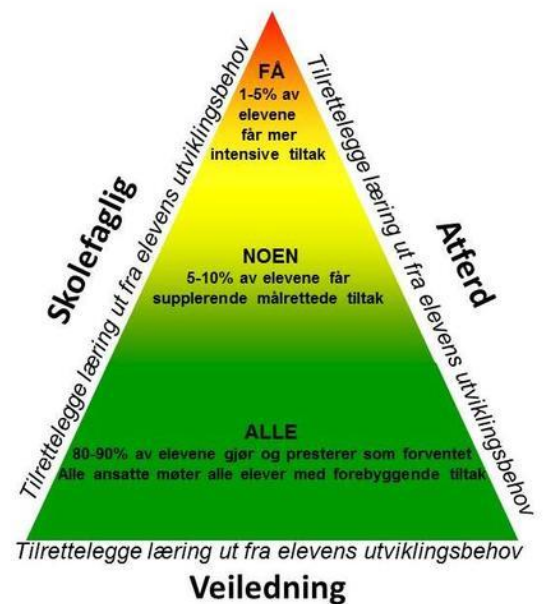
Modell for Tidlig innsats i Kragerø (TIK-modellen) skal ferdigstilles og iverksettes. Dette innebærer:

- satsing på tidlig og tverrfaglig innsats for å oppdage barn og unge som har behov for ekstra hjelp og støtte,
- at alle tjenestene i Kommunalområde oppvekst blir berørt av satsingen,
- opprette TIK-fora der relevante tjenester møtes for å sette tiltak og fordele ansvar,
- vurdere innkjøp av en digital stafettlogg for å sikre at barn ikke havner i vakum mellom tjenester,
- det satses på å redusere enkeltvedtak om spesialpedagogiske tiltak i barnehage og spesialundervisning. Midlene skal komme flere til gode gjennom tidlig innsats og et tilpasset opplæringsløp.

¹ Jf. kommunens digitaliseringsstrategi og regjeringens Digitaliseringsstrategi for grunnsopplæringen 2017-2021

Fremme et godt og trygt læringsmiljø, og sosial og skolefaglig kompetanse hos barn i barnehage og skole/SFO, gjennom:

- utarbeidelse av *Handlingsveileder mot mobbing for barnehage og skole/SFO*
- innføre *PALS-modellen*² ved to skoler (*PALS* står for positiv adferd, støttende læringsmiljø og samhandling)
- øke systemveiledning i skole og barnehage fra *PPT* ved at tjenesten involveres både regelmessig og tidlig inn i enkeltsituasjoner (førtilmeldingsfase), slik at barnehage/skole i større grad benytter tilpasset opplæring til fordel for enkeltvedtak.



Det eksisterer for øvrig kommunalt vedtatte planer for tjenestene i kommunalområdet Oppvekst. Disse legger også føringer for tjenestene i 2018.³ Planene er:

- Plan for integrering av flyktninger 2017-2021
- Kragerøbarnehagens pedagogiske plan 2017 – 2021
- Strategisk plan for grunnskolen i Kragerø 2017 – 2021
- Kragerø kommunes digitaliseringsstrategi 2016-2019
- Boligsosial handlingsplan 2018-2022

3.1 Kompetanseutvikling

Kompetanse- og rekrutteringsarbeidet tar utgangspunkt i kommunens strategiske plan for kompetanse og rekruttering. I tillegg til denne er kompetanseutviklingen innenfor kommunalområdet særlig omfattet av

- Nye kompetansekrav og videreutdanning for lærere, egen plan for dette (ikke politisk vedtatt)
- Kompetanseutvikling innenfor TIK-modellen av alle ansatte
- Lederopplæring innen analyse, økonomi og personalledelse
- Fokus på relasjonskompetanse (og klasseledelse) i planleggingsdager
- Opplæring i bruk av SMART oppvekst i barnehagene
- Desentralisert kompetanseutvikling for skoleledere i samarbeid med Grenland+ kommunene i regi av Høyskolen i Sør-Øst Norge.
- Deltakelse i kompetanseprogrammet «Barnesamtalen DCM Telemark» for barneverntjenesten.
- Fullføre sertifisering som ammekyndig helsestasjon

² Utviklet ved University of Oregon og tilpasset norske forhold av NUBU (Adferdssenteret) som veileder kommunen i modellen.

³ Vedtatte planer finnes på kommunens hjemmesider:

<https://www.kragero.kommune.no/tjenester/lokaldemokrati/horinger-planer-reglementer/planer-og-rapporter/vedtatte-planer/>

- Følge opp kurs i Kvello-metodikk i barnevernet, ta i bruk nye saksbehandlingsregler for tjenesten

3.2 Brukermedvirkning

Brukermedvirkning er langt på vei lovpålagt og en forutsetning for tjenestene som sorterer under Oppvekst, og det henvises til Rådmannens budsjettgrunnlag for 2018-2022 der dette er beskrevet under hvert tjenesteområde.

I tillegg til de lovpålagte undersøkelsene, planene, utredningene og foraene der medvirkning inngår, skal det i 2018 gjennomføres:

- *Dialogmøte om Kragerøskolenes fremtid sammenholdt med Strategisk utviklingsplan for grunnskolene.*
- *UngData undersøkelsen 2018. Resultater av denne foreligger i april 2018.*
- *Brukerundersøkelse i Vestmar barnevern (annethvert år)*
- *Brukerundersøkelse på Helsestasjonen*

Skolene gjennomfører pålagt elevundersøkelser og trivselsundersøkelser. Dette er særlig viktig innenfor arbeidet med å sikre elever et godt og trygt arbeidsmiljø. Det rapporteres på resultater i Tilstandsrapport for skole som legges frem til politisk behandling før sommeren 2018.

Barnehagene følger opp Udirs foreldreundersøkelse foretatt høsten 2017.

3.3 HMS og sykefravær

Kommunalområdet har en lavere sykefraværspersent i 2017 sammenlignet med 2016 og ligger på 7-8% fravær totalt gjennom året. Det er imidlertid store forskjeller mellom virksomhetene. Alle virksomhetene har fokus på å holde sykefraværet nede, men for de virksomhetene som ligger over 10% skal det vurderes om det skal lages en egen plan for oppfølging med tiltak.

Virksomhetene skal ha høyt fokus på å melde avvik i QM+ og behandle disse. Opplæring vil bli gitt.

I 2018 skal alle barnehager og skoler gjennomgå beredskapsplanene, det skal nedsettes beredskapsgrupper og gjennomføre øvelser.

4 MÅLARBEIDET 2018 – TILTAK

Barn og unge – oppvekst og utdanning

MÅL 2018 – 2021	Tiltak
<p>Kragerø kommune sikrer alle barn og unge et likeverdig opplæringstilbud</p>	<p>ALLE:</p> <ul style="list-style-type: none"> I tråd med TIK modellen utarbeides det en felles pedagogisk plattform <p>BARNEHAGE:</p> <ul style="list-style-type: none"> Barnehagene starter satsingsområdet «Språk og musikk» <p>SKOLE:</p> <ul style="list-style-type: none"> Skolene viderefører «Leseprosjektet» ved å fullføre leseplaner 1.-4., 5.-7. og 8.-10. Samarbeid med Vitensenteret i Porsgrunn inngår som en del av Den Naturlige Skolesekken Ett trinn på 1. – 7. og et trinn på 8. – 10. drar til Vitensenteret i løpet av skoleåret - Finansiering avklares før tiltaket settes i gang Innholdet i SFO tydeliggjøres, forbedres og blir mer enhetlig i kommunen.
<p>Kragerø kommune sørger for at alle våre elever har forutsetninger for å fullføre videregående opplæring</p>	<p>BARNEHAGE OG SKOLE:</p> <ul style="list-style-type: none"> Overgangsrutiner mellom barnehage – skole, innad i barnehage og innad i skole revideres og aktualiseres på bakgrunn av brukerundersøkelse foretatt høsten 2017, og i tråd med endret lovverk og ny kunnskap <p>SKOLE:</p> <ul style="list-style-type: none"> Oppstart på matematikkprosjekt i ungdomsskolene, i samarbeid med Kragerø videregående skole. Ansatte i skole skal jobbe videre med adferdshåndtering gjennom PALS «God skolestart» innføres på 1. trinn Tiltak som skal redusere spesialundervisningen i skole iverksettes <p>LÆRINGSSENTERET</p> <ul style="list-style-type: none"> Sikre gode overganger mellom grunnskole for voksne og videregående opplæring Bidra til tverrfaglig samarbeid for å forsterke tidlig innsats <p>BARNEVERNET:</p> <ul style="list-style-type: none"> Fokus på tidlig innsats i hjemmet (hjelpetiltak).
<p>Kragerø kommune har trygge barn og unge som trives og lever i gode fysiske og psykososiale miljøer.</p>	<p>ALLE:</p> <ul style="list-style-type: none"> Søke midler til kommunepsykolog sammen med Omsorg <p>BARNEHAGE:</p> <ul style="list-style-type: none"> Videreføre fokuset på leke- og læringsmiljø som gir balanse mellom aktivitet og hvile for å redusere stress og støy <p>BARNEHAGE OG SKOLE:</p> <ul style="list-style-type: none"> Handlingsplan mot mobbing i barnehage og skole revideres og oppdateres Barnehage og SFO samarbeider slik at skolestarterne begynner i SFO før selve skolestart <p>SKOLE:</p>

MÅL 2018 – 2021	Tiltak
	<ul style="list-style-type: none"> Fortsette med systematisk arbeid med elevenes psykososiale miljø, herunder Opplæringslovens kapittel 9A BARNEVERNET: <ul style="list-style-type: none"> Fortsette endringsarbeidet i Vestmar barnevernstjeneste LÆRINGSSENTERET: <ul style="list-style-type: none"> Det legges vekt på etikk og holdningsskapende aktiviteter og undervisning i ordinære arbeidet i virksomhetens avdelinger
Alle barn og unge har lik tilgang og mulighet til å delta på aktiviteter i fritida.	LÆRINGSSENTERET <ul style="list-style-type: none"> Elever får tilbud om svømmeundervisning
Kragerø kommune bidrar til økt samarbeid med frivillige organisasjoner, lag og foreninger.	LÆRINGSSENTERET <ul style="list-style-type: none"> Videreutvikle samarbeidet med frivilligheten og næringslivet

Befolkningsutvikling og demografi

MÅL 2018 – 2021	Tiltak
Kragerø har et attraktivt utdanningstilbud godt tilpasset voksnes behov	LÆRINGSSENTERET <ul style="list-style-type: none"> Jobbe på tvers av kommuner og fylkeskommune for å optimalisere utdanningsmuligheter for voksne blant annet gjennom kombinasjonsklasser og studiekompetanse Markedsføre tilbudet ved Læringscenteret til å nå den voksne befolkningen i kommunen
Kragerø er et flerkulturelt samfunn hvor innflyttere og lokalsamfunn tar ansvar for god integrering	ALLE: <ul style="list-style-type: none"> Resultatene av «Kompetanse for mangfold» gjøres kjent og tas i bruk i alle virksomheter. <i>Det settes spesielt fokus på overganger.</i> LÆRINGSSENTERET: <ul style="list-style-type: none"> Styrke fokus på integrering i arbeidslivet

Folkehelse og levekår

MÅL 2018 – 2021	Tiltak
Forebyggende helse, omsorgs- og sosialetiltak har prioritert plass i kommunens tjenestetilbud	SKOLE: <ul style="list-style-type: none"> Videre satsing og implementering av Liv og Røre og sunt kosthold i skole og SFO BARNEVERNET: <ul style="list-style-type: none"> Felles forståelse, bruk av «Kvellomodellen» i barnevernundersøkelser og evaluering av tiltak.
Antall yngre utenfor arbeidslivet er redusert	ALLE: <ul style="list-style-type: none"> Modell for Tidlig Innsats i Kragerø gjøres kjent som forberedelse til innføring i hele Kragerø kommune.

Natur og miljø – Klima og energi

MÅL 2018 – 2021	Tiltak
Avfall og forurensning er redusert	LÆRINGSSENTERET: <ul style="list-style-type: none"> Miljøbevissthet er tilstede i alle virksomhetens avdelinger

Kommunal tjenesteyting

MÅL 2018 – 2021	Tiltak
Kommunens tjenesteyting baserer seg på en sunn og bærekraftig økonomi	ALLE: <ul style="list-style-type: none"> Videreføre opplæring for ledere i budsjett
Kragerø kommunes ansatte har i tråd med nasjonale krav kompetanse til å møte innbyggernes fremtidige behov	ALLE: <ul style="list-style-type: none"> Videreføre opplæring for ledere i personal-, saksbehandling, forvaltning (360) + analyse og kvalitetsikring Lederne i Oppvekst har en felles forståelse av hvilke forventninger som stilles til lederrollen SKOLE: <ul style="list-style-type: none"> Skolene skal settes i stand til å ivareta nye nasjonale krav som kommer med nye læreplaner. BARNEVERNET: <ul style="list-style-type: none"> Som et ledd i at regjeringen har vedtatt en Strategi for barnevern, med fokus på kompetanseheving av de kommunale barnevernene, skal Vestmar barnevern synliggjøre kompetansebehov og legge en plan for hvordan kompetansen kan økes.
Kragerø kommune benytter elektronisk kommunikasjon som den viktigste kanal for informasjon og kommunikasjon med publikum og samarbeidspartnere	BARNEHAGE: <ul style="list-style-type: none"> Avklare og kartlegge barnehageansatte IKT kompetanse for å kunne utnytte mulighetene i fag- og dataprogrammer og kommunikasjonsverktøy. PPT: <ul style="list-style-type: none"> Gjennomføre en anskaffelsesprosess for innkjøp av nytt fagsystem til PPT.
Kragerø kommune har et velfungerende overordnet beredskapssystem	ALLE: <ul style="list-style-type: none"> Alle virksomheter lager beredskapsplaner etter felles mal SKOLE <ul style="list-style-type: none"> Lage tiltakskort og PLIVO-plan BARNEVERNET: <ul style="list-style-type: none"> I samarbeid med VBHT utarbeides risikoanalyse med rutine/prosedyre for vold og trusler mot ansatte

5 GJENNOMFØRING AV BUDSJETTVEDTAK 2018 (kommunestyret 14.12.2017) SOM IKKE ER BESKREVET I BUDSJETTDOKUMENTET

Vedtatte verbalforslag 2018 som svares opp av Oppvekst

Nr	Ordlyd i verbalforslag	Kommentar
9	Kommunestyret ber Hovedutvalg for Læring og Utvikling om å spesielt følge opp ressursfordelingen mellom skolene. Det bør rapporteres til hovedutvalget gjennom budsjettåret, slik at eventuelle behov for justeringer får en effektiv og god behandling.	
12	Kommunestyret ber Rådmannen legge frem en sak hvor det redegjøres for dagens status dekningsgrad og tilgjengelighet i skolehelsetjenesten og årene fremover. Oversendes hovedutvalget.	Rådmannen fremmer en sak til behandling i HLU og HFO før sommeren 2018.
21	Nytt regelverk – mobbing i skolen – ble innført 01.08.17. Kommunestyret ber Rådmannen legge frem en sak etter dette skoleåret, vedr: erfaringer og vurderinger av det det nye regelverket. Oversendes HLU.	Rådmannen fremmer en sak til behandling høsten 2018 i HLU.