



Kragerø kommune

Kragerø - perlen blant kystbyene *Edvard Munch*

Planprogram for revisjon av

Kommuneplanens arealdel

Kragerø kommune

Utkast til endelig vedtak, mai 2022





Innhold

1. Formålet med planarbeidet	3
2. Føringer for planarbeidet	4
2.1 Nasjonale føringer og forventninger til kommunal planlegging.....	4
2.1.1. FNs bærekraftsmål.....	4
2.2 Regional føringer og forventninger til kommunal planlegging.....	4
2.3 Kommunale planer som gir føringer	5
Kommunal planstrategi.....	5
Kommuneplanens samfunnsdel	5
Andre planer som er særlig relevante for arealdelen:	5
Andre kommunale planer med relevans for arealdelen:.....	5
3. Sentrale tema i planen og utredningsbehov.....	6
4. Konsekvensutredning og ROS-analyse	9
4.1 Konsekvensutredning	9
4.2 Risiko- og sårbarhetsanalyse (ROS).....	10
5. Organisering og fremdrift i planarbeidet.....	12
5.1 Organisering	12
5.2 Fremdrift	13
6. Medvirkning	15
6.1 Opplegg for medvirkning	15
6.2 Innspill om ny arealbruk.....	16
6.3 Håndtering av innspill	16



1. Formålet med planarbeidet

Hva er en kommuneplan?

Kommuneplanen er kommunens viktigste overordnede plan. Den styrer all planlegging i kommunen, samt danner føringer for utviklingen i Kragerø kommune. Hensikten med en kommuneplan er bidra til å skape en langsiktig og forutsigbar arealbruk for innbyggere og andre offentlige og private aktører.

Kommunen skal ha en samlet kommuneplan som omfattes av en samfunnsdel med handlingsdel og en arealdel med kart og bestemmelser. Samfunnsdelen og arealdelen er to viktige ressurser som setter den langsiktige kursen for kommunen.

Kommuneplanens samfunnsdel

Kommuneplanens samfunnsdel legger føringer for Kragerøsamfunnet som helhet og kommunen som organisasjon. Samfunnsdelen inneholder overordnede mål og strategier for at Kragerø sin samfunnsutvikling skal gå i ønsket retning. Samfunnsdelen påvirker og gjenspeiles i kommunale planer, politiske satsningsområder og tjenester.

Kommuneplanens arealdel

Kommuneplanens arealdel er kommunens overordnede arealplan. Den er juridisk bindende, og påvirker den langsiktige arealutviklingen i Kragerø. Kommuneplanens arealdel viser sammenhengen mellom framtidig samfunnsutvikling og arealbruk. Arealdelen gir føringer for reguleringsplaner og byggesaksbehandling.

Kommuneplanens arealdel omfattes av plankart, bestemmelser og planbeskrivelse. I tillegg til en konsekvensutredning av områder som avsettes til byggeformål, både hver for seg og de helhetlige konsekvensene som ny arealbruk medfører.

Denne rulleringen av kommuneplanens arealdel har til hensikt å skape et godt styringsverktøy og klare bestemmelser innenfor arealbruk. I denne rulleringen vektlegges det sentrale temaer som, arealbruk i strandsonen, boligbehov, Kragerø som besøksdestinasjon, klima, nullutslipp, naturmangfold, kart og bestemmelser, samt gjennomgang av eksisterende planer.

Hva er et planprogram?

Planprogrammet beskriver kommunens opplegg for utarbeidelse av kommuneplanens arealdel. Den skal gi rammer og føringer for arbeidet med aktuelle utredningstemaer og oppgaver. Fram til ny arealdel er vedtatt gjelder tidligere arealdel. I tråd av pbl. § 4-1, har dette planprogrammet til hensikt å beskrive formålet med arbeidet som gjennomføres tilknyttet kommuneplanens arealdel. I planprogrammet redegjøres det for:

- Formålet for arbeidet med kommuneplanens arealdel
- Formål og føringer for planarbeidet
- Sentrale tema i planen og utredningsbehov
- Konsekvensutredning og ROS-analyse
- Organisering og fremdrift
- Medvirkning



2. Føringer for planarbeidet

Det finnes en rekke planer i nasjonal og fylkeskommunal regi som legger rammer og føringer for kommunal planlegging. Nedenfor vises aktuelle føringer og forventninger Kragerø kommune forholder seg til.

2.1 Nasjonale føringer og forventninger til kommunal planlegging

Regjeringen utarbeider hvert fjerde år nasjonale forventninger til både regional og kommunal planlegging. Disse forventningene består av mål, interesser og oppgaver som regjeringen har forventning om at fylkeskommunene og kommunene skal ha fokus på innen planleggingen. Den kommunale planleggingen i Kragerø skal følge opp disse forventningene.

Følgende statlige planretningslinjer er viktig for arealplanarbeidet i Kragerø:

- Rikspolitiske retningslinjer for vernede vassdrag
- Rikspolitiske retningslinjer for barn og planlegging
- Statlige planretningslinjer for klima- og energiplanlegging og klimatilpasning
- Statlige planretningslinjer for differensiert forvaltning av strandsonen langs sjøen
- Statlige planretningslinjer for samordnet bolig-, areal- og transportplanlegging
- Lov og retningslinjer for planlegging og ressursutnytting i kystnære sjøområder

2.1.1. FNs bærekraftsmål

I 2015 ble 2030-agendaen med de 17 bærekraftsmålene vedtatt av alle FNs medlemsland. Regjeringen har bestemt at bærekraftsmålene utgjør det politiske hovedsporet for å ta tak i vår tids største nasjonale og globale utfordringer. 2030-agendaen med bærekraftsmålene danner grunnlag for den politiske overbygningen for regjeringens arbeid nasjonalt og internasjonalt.

Med utgangspunkt i bærekraftsmålene, vektlegger regjeringen fire utfordringsområder:

- Å skape et bærekraftig velferdssamfunn
- Å skape et økologisk bærekraftig samfunn gjennom blant annet en offensiv klimapolitikk og en forsvarlig ressursforvaltning
- Å skape et sosialt bærekraftig samfunn
- Å skape et trygt samfunn for alle

2.2 Regional føringer og forventninger til kommunal planlegging

Kommunen samarbeider tett med regionale myndigheter og staten for å peke ut en felles retning for utvikling av arealer. Regionale føringer og arealplaner har til hensikt å utarbeide spilleregler for å skape forutsigbarhet og redusere konflikt. De regionale planene tar utgangspunkt i nasjonale og internasjonale verdier og utarbeider en felles regional politikk på området.

Følgende regionale planer som er viktig for arealplanarbeidet i Kragerø:

- Regional plan for samordna areal og transport i Telemark.
- Regional plan for vannforvaltning i vannregion Vestfold og Telemark [2022-2027 er sendt til KMD for godkjenning.](#)
- Regional plan for vannforvaltning i vannregion Agder.
- Regional plan for folkehelse.
- Regional klimaplan for Telemark.



- Plan for intermodal godstransport i Telemark og Vestfold.
Regional plan for trafiksikkerhet og trafiksikkerhetsarbeidet (under utarbeiding).
- Regional kystsoneplan for Vestfold og kystkommunene i Telemark (under arbeid).

Fylkeskommunens planstrategi 2020-2024 vektlegger at i det videre arbeidet skal enkelte regionale planer, strategier og styringsdokumenter erstattes av nye felles strategier:

- Strategidokument for næring, forskning og innovasjon.
- Strategidokument for kulturområdet.
- Strategidokument for opplæringsfeltet.

2.3 Kommunale planer som gir føringer

Kommunal planstrategi

Kommunestyret utarbeider og vedtar én gang hver valgperiode en kommunal planstrategi. I arbeid med planstrategien skal kommunestyret vurdere om det er behov for å revidere gjeldende kommuneplan. Kragero kommunens planstrategi (2020-2024) sier at kommuneplanens arealdel bør revideres, og vektlegger disse punktene:

- Arealformål i kommuneplanens arealdel
- Planbestemmelser og retningslinjer i kommuneplan
- Fremtidig arealbruk i 100-metersbeltet
- Juridiske byggegrenser i kommuneplanens arealdel

Kommuneplanens samfunnsdel

Kragero kommune har igangsatt arbeidet med revisjon av kommuneplanens samfunnsdel som skal gjelde for de neste 12 årene. Den nye samfunnsdelen er på høring i mars og april 2022, og skal etter planen være ferdig sommeren 2022.

Arealstrategiene i kommuneplanens samfunnsdel vil benyttes til å vurdere hvilke innspill til endret arealbruk som legges til grunn.

Andre planer som er særlig relevante for arealdelen:

- Boligsosial handlingsplan
- Forvaltningsplan for skjærgården
- Hovedplan VA 2021 - 2031
- Klima-energiplan 2019 - 2023
- Sentrumsplanen 2016 Kommunedelplan for Kragero sentrum
- Trafiksikkerhetsplan 2020 - 2028
- Eksisterende reguleringsplaner

Andre kommunale planer med relevans for arealdelen:

- Anleggsplan for idretts- og nærmiljøanlegg og fysisk aktivitet.
- Avfallsplan for småbåthavner
- Forvaltningsplan for Frydensborg
- Forvaltningsplan for grågås
- Handlingsplan for bekjempelse av vold
- Handlingsplan; Barn og unge i lavinntektsfamilier



- Kragerø- En næringsvennlig kommune- plan vedtatt av kommunestyre 8.11.18
- Kulturminneplan
- Omsorgsplan 2020
- Plan for integrering
- Plan for trygt og godt skolemiljø
- Reiselivsplan
- Tomteforvaltningsplan 2018 - 2021
- Økonomiplan

3. Sentrale tema i planen og utredningsbehov

Kommuneplanens arealdel består av ulike temaområder. I arbeid med kommunearbeid vil det være behov for å utrede aktuelle temaer og problemstillinger.

Aktuelle tema, utredninger og analyser:

- **Arealbruk i strandsonen (byggegrense):** Strandsonen er av nasjonal, regional og lokal interesse, og skal derfor forvaltes slik at miljøverdier og allmenne interesser tas vare på. Videre har strandsonen en viktig betydning for kommunen og dens innbyggere ved å tilføre en rekke kvaliteter. Spesielt innenfor turisme, transport, friluftsliv, men ikke minst for det biologiske mangfoldet. Det er et behov for vurdering av juridiske byggegrenser mot sjøen for å forenkle saksbehandling og gi en reduksjon i antall dispensasjonssøknader. Det er behov for å utrede arealbruk i strandsonen der kommunen må vurdere å sette vilkår eller begrensninger gjennom nye og gode bestemmelser. Arealbruken i strandsonen blir sikret på følgende vis:
 - Byggegrense mot sjø skal fastsettes i alle utbyggingsområder. Dette gjøres i en egen plan (kommunedelplan for byggegrense mot sjø). Se eget planprogram.
 - Gjennomgang av LNF-områder med høy tetthet av hytter, for å vurdere arealendring til LNF spredd fritidsbolig, med tilhørende bestemmelser.
 - Gjennomgang av eksisterende reguleringsplaner og utbyggingsformål for å vurdere videreføring eller ev. oppheving.
 - Eventuelle nye utbyggingsformål skal samsvare med overordnede arealstrategier og statlig planretningslinje for differensiert forvaltning av strandsonen langs sjøen.
 - I konsekvensutredningen av nye arealformål skal tema knyttet til tilgjengelig strandsone, friluftsliv og biologisk mangfold vektet tungt.
- **Behov for boliger:** Det er mål å undersøke boligbehovet i planperioden, der man blant annet skal få en oversikt over omfanget av tilgjengelige utbyggingsarealer. Kommunen ønsker å bidra til å gi nødvendige tjenester for boliger, og tilrettelegge for gode bomiljø. Hensynet til boligutvikling skal sikres på følgende vis:
 - Analyse av boligreserven i Kragerø; både i regulerte områder og i KPA, samt fremtidig behov for boligtyper sett i lys av forventet demografisk utvikling, boligsosialt behov, bærekraft og lokalsamfunnsutvikling. Potensialet for fortetting i boligområder innenfor senteravgrensingen skal vurderes.
 - Gjennomgang av LNF-områder med høy tetthet av boliger, for å vurdere arealendring til LNF spredd bolig, med tilhørende bestemmelser.



- o Eventuelle nye utbyggingsformål skal samsvare med overordnede arealstrategier i kommuneplanens samfunnsdel.
- **Utvikling av Kragere som besøksdestinasjon:** Kragere kommune er en attraktiv reisedestinasjon med sitt flotte kystlandskap. Det ligger et stort potensial innenfor turisme og reiselivsnæringen ved å kunne tilby turister en rekke attraktive opplevelser. Kommunen opplever at flere tar i bruk bil og campingvogn når de besøker Kragere. Som en følge av dette, er det etterspørsel etter sentrumsnære bilparkeringer. Som en del av revidering av kommuneplanens arealdel skal det legges til grunn en planmessig og bærekraftig utvikling innen turisme og reiselivsnæring. Dette gjøres på følgende vis:
 - o Legge til rette for turisme og reiselivsnæring innenfor bærekraftige rammer.
 - o Tilrettelegge for hytteutbygging innenfor de rammene som er satt i arealstrategiene i kommuneplanens arealdel.
 - o Det er behov for å vurdere potensielle parkeringsfasiliteter for bil.
- **Klima og nullutslipp:** Kragere kommune har et mål i gjeldende planer å ta ansvar for å redusere lokalt klimagassutslipp. I revisjon av arealdelen vil tilrettelegging av bærekraftige og klimavennlige løsninger stå sentralt. I målet om nullutslipp i forbindelse med transportvekst, skal det vurderes hvilke virkemidler som skal ligge til grunn for å tilrettelegge for en ønsket transportutvikling. I kommuneplanens arealdel skal hensynet til klima sikres på følgende måte:
 - o Nye arealformål skal bygge oppunder bærekraftige transportløsninger.
 - o Gjenbruk av eksisterende næringsarealer skal vurderes før det legges ut nye
 - o Klimaeffekt av arealbruksendringer utføres med miljødirektoratets metode, og gir et bilde av klimaeffekten for enkeltareal og den totale effekten arealbruksendringene har. Metoden er det beste verktøyet vi har, men er noe upresist.
 - o Bestemmelser skal utformes for å sikre bærekraftige løsninger.
- **Naturmangfold, grønnstruktur og friluftsliv:** Skjærgården og naturen i Kragere representerer en av de største verdiene i kommunen. Ikke bare tiltrekker den seg turisme, men er en viktig plattform for naturmangfold og styrket folkehelse. Ved å ha en rekke naturgitte kvaliteter og tilgang til friluftsliv, er det behov for å få en oversikt, samt sikre naturmangfold, grønnstruktur og friluftsliv i kommuneplanen. Arbeidet vil samkjøres med planarbeidet for KDP byggegrense. Temaet sikres i planen på følgende måte:
 - o Grøntstruktur i utbyggingsområde, særlig i sentrum og tettsteder, rundt skoler og barnehager skal hensyntas og sikres.
 - o Nye utbyggingsformål skal kartlegges på naturmangfold i samsvar med NIN-metodikken.
 - o I konsekvensutredningen skal alle nye arealformål vurderes opp mot naturmangfold, grønnstruktur og friluftslivsverdier, samt andre verdier som kulturminner, landskap etc. (se kap. 4.1 Konsekvensutredning).
- **Kart og bestemmelser** Det er behov for korrigerende arealformål i kommuneplanen for at reguleringsplaner og overordnet arealformål samsvarer. Plankart skal oppdateres til å samsvare med gjeldende standarder.



- **Gjennomgang av gjeldende planer:** Gjeldende planer bør vurderes for å bestemme planer som skal gjelde fremfor kommuneplanen. Det skal også vurderes om arealformål eller reguleringsplaner bør utgå eller oppheves. I løpet av gjennomgangen skal det også vurderes:
 - o Videreføring av byggegrenser mot sjø
 - o Eksisterende arealbruk i strandsonen (brygger o.l)
 - o Vurdere egnet lokalisering av fellesanlegg
 - o Boligreserve

Det etableres flerfaglige arbeidsgrupper for flere av disse utredningene for å sikre en bredde og kvalitet i utredningen, se kap. 5.1 organisering.

- **Lokalisering av handel og lokalsenter:** I forbindelse med utarbeiding av arealstrategiene til kommuneplanens samfunnsdel er det ytret ønske om å åpne for detaljhandel og plasskrevende varehandel på Kalstad. Fra politisk hold er det også ytret ønske om økt grad av handel på Fikkjebakke, selv om dette er mer kontroversielt. Lokalisering av handel har strenge føringer i regional plan for areal og transport i Telemark (ATP Telemark). Følgende grep skal gjøres før nye arealer for handel blir lagt inn i kommuneplanen:
 - o Handelsanalyse for å synliggjøre mulighetene/behovene i Kragero og potensiell konkurranse mot sentrum.
 - o Vurdere nytt lokalsenter mot Kalstad og konkurranse mot sentrum
 - o Vurdere bestemmelser som definerer en minstestørrelse på arealutnytting og setter krav til kvalitet, utforming og funksjon som skiller seg vesentlig fra sentrum.



4. Konsekvensutredning og ROS-analyse

4.1 Konsekvensutredning

I en konsekvensutredning skal det gis vurdering og beskrivelse av potensielle vesentlige virkninger en plan kan ha for miljøet og samfunnet. Konsekvensutredning skal gjennomføres når det foregår vesentlig endring i arealbruk i utbygde områder eller fremtidig utbygging av nye områder. Dette er hjemlet i forskrift om konsekvensutredninger § 6, punkt a) og kap. 5.

Utredning av nye arealformål

Når det gjennomføres konsekvensutredning av ny arealbruk skal utredningen i hovedsak bygge på eksisterende kunnskap om miljø og samfunnsforhold. På denne måten avklares det hvilke aktuelle forhold som skal belyses videre i regulering av et område.

Tema som inngår i konsekvensutredningen, er følgende:

Tabell 0-1: Utredningstema i konsekvensutredningen av nye arealformål.

Utredningstema	Hovedproblemstillinger
Arealstrategier	Samsvarer tiltaket eller er i motstrid med arealstrategiene?
Naturmangfold	Medfører arealbruksendringen økt konflikt med kjente naturmangfoldsverdier på land og i vann? Vil arealbruken påvirke randeffekt og korridorer? I hvor stor grad samsvarer arealbruken med miljømål? Det skal vurderes om kunnskapsgrunnlaget er tilstrekkelig, jf. naturmangfoldsloven. Alle nye utbyggingsområder NiN-kartlegges.
Forurensning og støy	Medfører arealbruksendringen økt forurensning i form av støy, lys, utslipp, støv og lukt? Vurdering opp mot nasjonale miljømål.
Jordvern og jordressurser	Medfører arealbruksendringen omdisponering av fulldyrka og dyrkbar mark, driftsulemper og punktering av helhetlige områder, økt konflikt mellom beitebruk/landbruk/skogbruk og utbygging?
Vann- og løsmasseressurser	Vil arealbruksendringen medføre konflikt med drikke vannskilder eller registrerte løsmasseressurser?
Kulturminner og kulturmiljø	Vil arealbruksendringen medføre konflikt med kjente kulturminner, hvordan påvirkes kulturmiljø visuelt av en fremtidig utbygging, hvordan samsvarer arealbruken med nasjonale miljømål? Er området i konflikt med områdene omtalt i pilotprosjektet om kartlegging av kulturmiljø og landskap (jf. VTFK)?
Klimagassutslipp	Hvordan påvirker arealbruksendringen omfanget av klimagassutslipp gjennom omdisponering av naturområder (særlig myr)? Medfører arealbruksendringen økte utslipp av fossilt brensel, f.eks. fra transport.
Grunnforhold og bygbarhet	Er det mulig å gjennomføre utbygging, inkl. tilkomstvei til området, med tanke på grunnforhold, terreng og eksisterende bebyggelse?
Grønnstruktur og friluftsliv	I hvor stor grad berøres lekeområder, friluftsområder og tilgangen til disse områdene?
Transportbehov og trafiksikkerhet	Hvilke transportbehov medfører den nye arealbruken, og hvor stor avstand er det? Kan transporten løses med kollektiv, gange eller sykling? Er området trafiksikkert, og hvordan påvirker arealbruksendringen skoleveg og tilkomst til sentrum, lekeområder og andre målpunkt?
Landskap og byrom	Hvilke konsekvenser får arealbruksendringen for landskapsrommet, hvordan påvirkes det estetiske uttrykket i området, i hvor stor grad medfører endringen visuell konflikt med omgivelser (nær- og fjernvirkning)?



	Vil tiltaket videreføre eller bryte med den eksisterende arkitektoniske utformingen i området?
Helse	Hvilke konsekvenser medfører arealbruksendringen for folkehelsen, som tilgang til møteplasser, gode luft- og støyforhold, mobilitet for rullende personer (rullator/barnevogn/rullestol), potensiale for universell utforming? Hvordan påvirkes lokale helseutfordringer, jf. folkehelsebarometeret?
Sosial infrastruktur	Hvordan påvirker arealbruksendringen eksisterende sosial infrastruktur (institusjoner som skole, barnehage, aldershjem m.m.), og utløser utbyggingsområder behov for nye tiltak?
Teknisk infrastruktur	Hvordan påvirker arealbruksendringen eksisterende infrastruktur (VA, strøm, veg), og utløser endringen behov for ny infrastruktur? Er tilkobling til eksisterende infrastruktur gjennomførbart?
Energiproduksjon	Medfører lokaliseringen et økt energibehov? Hva er potensialet for energieffektivitet, som etablering av fornybare energikilder eller tilkobling til fjernvarmeanlegg?
Samfunnssikkerhet og beredskap, inkludert klimarelaterte virkninger	Hvilke konsekvenser får arealbruksendringen for responstid for nødetatene? Har utbyggingsområder alternative beredskapsveier? Vil arealbruksendringen påvirke eller bli påvirket av scenariene i kommunens overordnede ROS-analyse? Er området særlig utsatt for fare, jf. ROS-analysen for området? Vil ny arealbruk påvirke sikkerhet eller fremkommelighet i sjø, inkludert navigasjonsinnretninger?
Kommuneøkonomi	Hvordan påvirker arealbruksendringen offentlige tjenester, f.eks. transport i forbindelse med hjemmehjelp, skoleskyss og lignende. Medfører en utbygging økte utgifter knyttet til sosial og teknisk infrastruktur?

Barn og unges interessere er gjennomgående i de aktuelle utredningsteamene. For å sikre deres interesser, legges det vekt på deres interesser i oppsummeringen.

Metoden for konsekvensutredninger til kommuneplanens arealdel følger Kommunal- og distriktdepartementets «Konsekvensutredninger for planer etter plan- og bygningsloven» og Miljødirektoratets veileder M-1941. Videre skal alle planer som fører til arealbruksendring gjennomføre en risiko- og sårbarhetsanalyse (ROS). ROS-analysen vil være en del av konsekvensutredningen.

Samlet konsekvensutredning

De samlede virkninger av arealbruksendringene skal fremgå, og det skal redegjøres for konsekvenser for miljø og samfunn, jf. forskrift om konsekvensutredninger §18.

4.2 Risiko- og sårbarhetsanalyse (ROS)

Plan- og bygningsloven stiller krav om ROS-analyser for alle planer for utbygging. Revisjon av kommuneplanens arealdel utløser krav om gjennomføring av ROS-analyse for hvert enkelt nye arealformål, samt en helhetlig ROS-vurdering av all ny arealbruk.

Kommunens helhetlige risiko- og sårbarhetsanalyse er på et overordnet nivå, og erstatter ikke behov for mer detaljerte ROS-analyser i reguleringsplaner. ROS-analysen vil ta utgangspunkt i DSBs veileder fra 2017, og bygges opp på følgende måte:

- Vurdering av risiko i hvert innspillsområde
- Analyse av aktuell risiko



Kragerø kommune

Kragerø - perlen blant kystbyene *Edvard Munch*

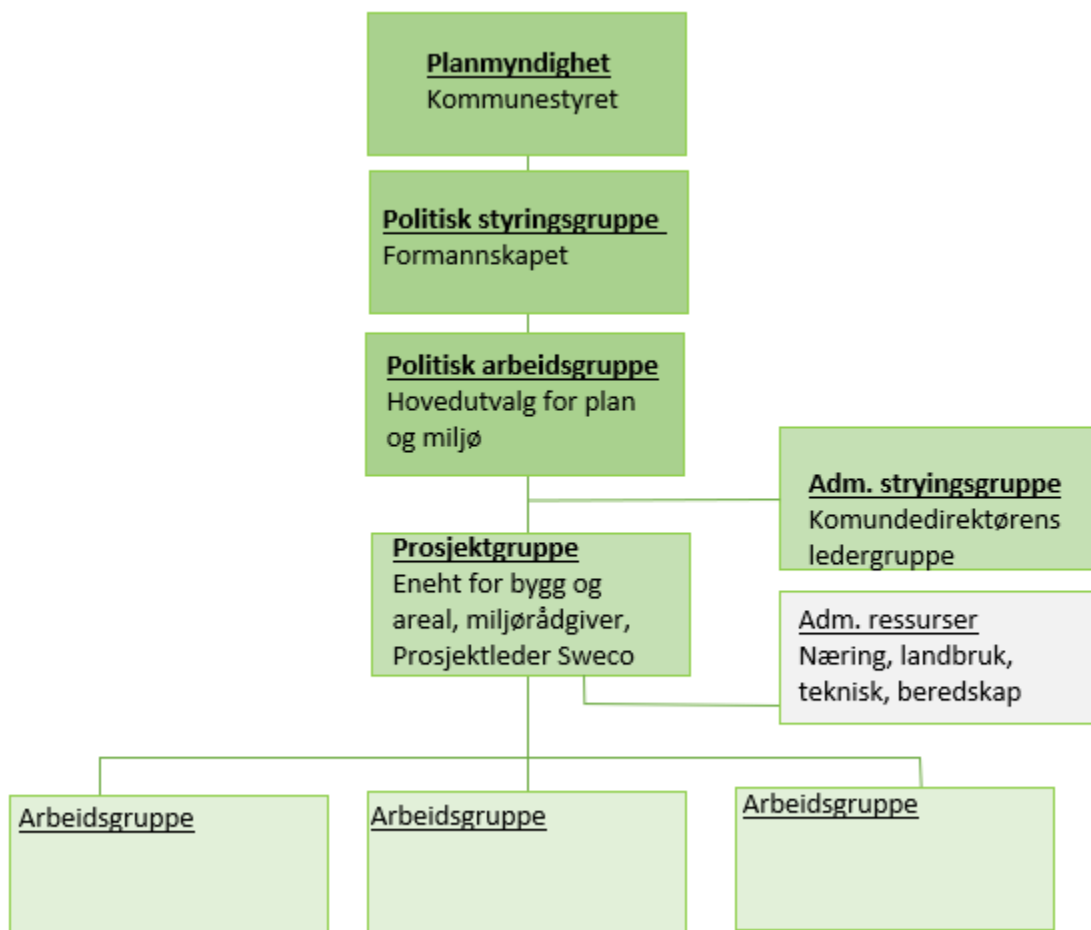
- Vurdering av tiltak i kommuneplanen og eventuelt krav til videre planlegging
- Overordna vurdering av risiko- og sårbarhet i kommunen.



5. Organisering og fremdrift i planarbeidet

5.1 Organisering

I modellen nedenfor illustreres ansvaret, styring og administrativ ledelse for arbeidet.



Planmyndighet

Kommunestyret er planmyndighet, og har eierskap til prosessen. Det er de som fastsetter planprogram, samt fatter endelig vedtak av kommuneplanens arealdel. Det er i henhold til plan- og bygningsloven §11-15.

Politisk styringsgruppe

Formannskapet fungerer som prosjektets politiske styringsgruppe og er kommuneplanutvalget. I arbeid med KPA vil formannskapet bli underveis informert og involvert. Det er formannskapet som sender planprogram på offentlig ettersyn og høring.

Politisk arbeidsgruppe

Hovedutvalg er faste politiske utvalg i kommunen. Hovedutvalg for plan og miljø har på vegne av kommunestyret, avgjørelses- og innstillingsmyndighet innen sitt saksfelt.



Administrativ styringsgruppe

Denne styringsgruppen utgjøres av kommunedirektørens ledergruppe. I prosessen vil denne gruppen involveres.

Prosjektgruppe:

Gruppen har ansvar for planens innhold og fremdrift, og bemannes av fagfolk på plan og byggesak og har ansvar for fremdrift og produksjon av politiske saker, utredninger og plandokument.

Administrativ arbeidsgruppe

Gruppen har det faglige ansvaret når det gjelder utarbeidelse av aktuelle plandokumenter og lede prosessen mot administrativt og politisk ledelse.

Administrative ressurser:

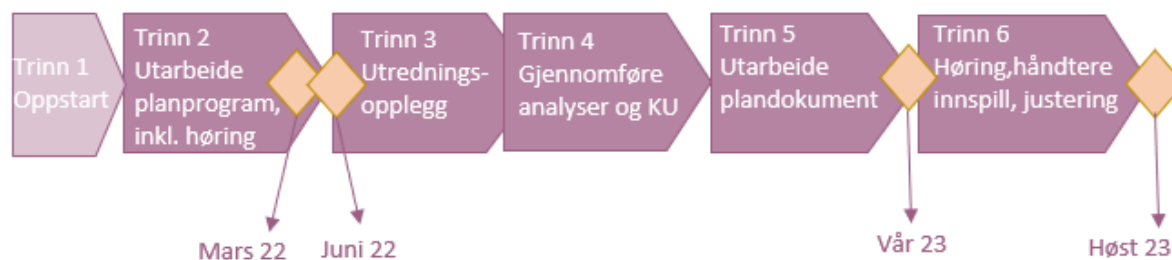
Består av ressurser som bistår innenfor ulike fagområder, som blant annet miljø, teknisk infrastruktur osv. Disse vil gå inn og ut av prosjektgruppen etter behov. Disse vil være ressurs innen administrativ arbeidsgruppe.

Arbeidsgruppene:

Gruppene ledes av administrativ arbeidsgruppe, og blir sammensatt for å svare ut temaene i kap. 3 Sentrale tema i planen og utredningskrav.

5.2 Fremdrift

Arbeidet med kommuneplanens arealdel er tidskrevende arbeid og vil derfor gå over flere måneder. Fremdriftsplanen, som vist i figur, legger opp til en trinnvis prosess. Trinnene er noe overlappende.



Dette planprogrammet er planlagt lagt ut til høring og offentlig ettersyn i mars 2022. Etter høringen bearbeides innspillene og planprogrammet justeres for endelig vedtak i juni 2022.

Sommeren og høsten 2022 benyttes til utarbeidning av selve planen, og det forventes at et utkast til plan vil være klart til offentlig ettersyn på senhøsten 2022/tidlig vinter, med endelig vedtak i første kvartal 2023.

Trinn 1: Oppstart:

Igangsetting av planarbeidet og gjennomgang av grunnlag. Organisering avklares internt i kommunen.

Trinn 2: Planprogram (pp.):

Planprogram (dette dokumentet) er et dokument som beskriver prosessen, medvirkning, utredningsbehov, hovedtema og fokus i planarbeidet. I denne fasen er det aktuelt å møte andre



myndigheter i regionalt planforum. Planprogrammet legges på høring og offentlig ettersyn og det arrangerer medvirkningsmøter (se kap. 6 Medvirkning). Det åpnes også for innspill av forslag til nytt areal.

Trinn 3: Opplegg konsekvensutredning (KU) og analyser:

Her definerer vi detaljene i hvordan analysene og konsekvensutredningen av nye arealinnspill gjennomføres og presenteres. Rammene er lagt i kap. 3 og 4 i dette planprogrammet. Utredninger bestilles eventuelt fra eksterne leverandører.

I denne fasen går prosjektgruppen gjennom alle innspillene om ny arealbruk i en grovsiling. De som er i samsvar med politiske og faglige føringer, går videre til konsekvensutredning. Resterende innspill blir ikke tatt med videre. Politisk arbeidsgruppe (HPB) vedtar hvilken nye utbyggingsområder som går videre.

Trinn 4: Gjennomføring av utredninger.

Utredninger gjennomføres slik som de ble planlagt i trinn 3 og i dette planprogrammet. Det legges ikke opp til politiske vedtak, men politisk styringsgruppe og referansegruppe blir med på befaring av mulige nye utbyggingsområder, blir orientert om analyseresultatet og får eventuelle prinsipielle spørsmål til behandling dersom det er nødvendig.

Trinn 5: Utarbeide plandokument:

I dette trinnet utarbeides plandokumentene; plankart, planbestemmelser og planbeskrivelse, samt konsekvensutredningen ferdigstilles med å vurdere konsekvenser både av nye arealformål og planen som helhet. Før planen vedtas bør planutkastet legges frem for andre myndigheter i regionalt planforum. Formannskapet vedtar å legge planen ut på høring og offentlig ettersyn. Samtlige utvalg bør få planen til behandling før kommunestyrets vedtak.

Trinn 6: Medvirkning, håndtering av innspill og justering av plandokument:

Når utkast til planen er på høring skal det legges opp til en god medvirkning slik at alle som ønsker det kan bidra, se kap. 6 Medvirkning. Det er mulig at andre myndigheter fremmer innsigelse. Da kan ikke planen vedtas før temaet det er rettet innsigelse til er rettet opp.

I denne fasen vil det bli en relativt stor grad av politisk involvering, men omfanget er avhengig av hvilke innspill som kommer inn.



6. Medvirkning

6.1 Opplegg for medvirkning

En viktig fase i planprosessen er medvirkning. I tråd ned PBL § 5-1, har kommunen ansvar for å tilrettelegge for medvirkning i planprosessen etter formalkrav som er angitt av Plan- og bygningsloven. Det legges opp til en medvirkningsprosess der alle interesserte kan komme med innspill både i forbindelse med høring av planprogram og høring av planforslag.

Tidspunkt for medvirkning:

Det legges opp til medvirkning på følgende tidspunkt

- **April – mai 2022:** Høring av forslag til planprogram, og åpning for innspill for ny arealbruk (se 6.2 6.2 Innspill om ny arealbruk)
- **Vinteren 2022/2023:** Høring av forslag til utkast til kommuneplanens arealdel
Dersom innspillene til høringsutkastet til kommuneplanens arealdel medfører justeringer som åpner for ytterligere ny arealbruk eller føringer, så vil kommuneplanens arealdel bli lagt ut til 2. gangs- høring og offentlig ettersyn.

Parallelt gjennomføres kommunedelplan for byggegrense mot sjø, som også legges på høring og offentlig ettersyn i to omganger; planprogram i mars 2022 og utkast til plan høsten 2022.

Medvirkningsopplegget til kommuneplanens arealdel og kommunedelplan for byggegrense samkjøres i planprogramfasen.

Opplegg for medvirkning:

- Høring av planprogram annonseres i Kragero blad Vestmar, Varden og TA, samt informasjon på kommunens hjemmesider og sosiale media, og skal være tilgjengelig både på nett og som utskrift på kommunehuset og bibliotek.
- Høring av utkast til plankart annonseres på samme måte som planprogrammet.
- Det inviteres til offentlig høringsmøte både i forbindelse med høring av planprogram og planforslag. Høringsmøtet planlegges i utgangspunktet som et fysisk møte, men kan avholdes digitalt dersom situasjonen tilsier det. Høringsmøtet for planprogram samkjøres med kommuneplanens arealdel
- I høringsperioden av planprogram skal det legges til rette for åpne plankontor, der innbyggere kan stille spørsmål og få bistand til å komme med innspill. Lag- og organisasjoner i Kragero vil få tilsendt invitasjon med tilrådning om å delta på åpne plankontor.

Involvering av ulike grupper

Interessentgruppene inkluderes på følgende måter:

Planmyndighet og beslutningstagere:

Politikere i HPB og Formannskapet blir involvert i forbindelse med behandling av planprogram og planforslag, og vil bli orientert ved behov undervegs, jf. organisasjonsmodellen.

I tillegg vil følgende råd og utvalg få planutkastet til uttale på sine respektive møter før planen vedtas.

- Hovedutvalg for oppvekst
- Hovedutvalg for samfunn og miljø



- Hovedutvalg for helse og omsorg
- Barn og unges representant
- Råd for personer med nedsatt funksjonsevne
- Eldrerådet
- Innvandrerrådet

Lokale lag og organisasjoner får planprogram og forslag til planutkast tilsendt i forbindelse med høring og offentlig ettersyn, med en konkret invitasjon om å bidra på høringsmøte, åpent plankontor, og å komme med innspill.

Privatpersoner får anledning til å delta på høringsmøte og komme med innspill til planprogram og planutkast. Det inviteres via annonser.

6.2 Innspill om ny arealbruk

Det åpnes for innspill om endret arealbruk sammen med høring av forslag til planprogram. Frist for innspill settes til 20. mai 2022.

For at innspillene skal kunne vurderes, må forslagsstiller fylle ut et skjema. Spørsmålene i skjemaet er vedlagt planprogrammet.

Innspill om ny arealbruk kan gjøres på følgende måter:

Digitale innspill:

Kommunen åpner en egen kartportal [Kragero kart medvirkning Arealinnspel \(geodataonline.no\)](https://www.kragero.no/kart-medvirkning) der det legges til rette for at innbyggere kan tegne området som ønskes endret direkte inn i kartet. Obligatoriske spørsmål må fylles ut for at innspillet kan sendes inn.

I tillegg til å legge inn innspill om endret arealbruk åpnes det også for forslag til endring av byggegrense mot sjø (se planprogram for kommunedelplan for byggegrense mot sjø) og registrering av viktige områder som benyttes til aktiviteter som friluftsliv, bading, ankringsplasser, nærturterreng, lek og tilkomstveier til slike målpunkt.

Innspill tilsendt pr. post eller brev

Innspill kan sendes til kommunen pr. e-post eller brev. Det forutsettes at vedlagt skjema og egne kart er utfylt.

6.3 Håndtering av innspill

Alle innspill til kommuneplanens arealdel sammenstilles og kommenteres.

Innspillene til ny arealbruk blir vurdert på følgende vis:

- Vurdering om innspillene samsvarer med arealstrategiene i kommuneplanens samfunnsdel (som blir lagt på høring i mars 2022) og andre overordnede lover og retningslinjer.
- Innspill som samsvarer med arealstrategiene, går videre til konsekvensutredning.. Innspill som ikke samsvarer med overordnede strategier siles ut, og vurderes som uaktuelle for ny arealbruk. Det er hovedutvalg for plan- og bygg som fastsetter hvilke arealinnspill som skal konsekvensutredes.
- Innspill til ny arealbruk som konsekvensutredes vurderes ut ifra problemstillingene vist i kap. 4.1 konsekvensutredning.



Tilbakemelding på innspill

Alle innspill vil bli oppsummert og kommentert i et eget dokument som blir publisert i forbindelse med høring av planforslag og kunngjøring av plan, slik at alle får innsyn i hvordan innspillet er vurdert. Avsendere som har kommet med innspill vil ikke få svar direkte.