



Kragerø kommune

Oversikt over tjenester og tilbud til barn, unge og deres familier



Oppdatert: Mars 2025

INNLEDNING

Et av Kragerø kommunes hovedmål er å gi alle barn og unge en god oppvekst. For å sikre barn og unge en god oppvekst trenger vi tjenester som er tilgjengelige og som er kjent for våre innbyggere.

Vi som jobber i Kragerø kommune har som mål å sikre helhetlig, systematisk, tidlig og koordinert innsats for gravide, barn, unge og familier det er knyttet undring eller bekymring til. For at barn, unge og familier i Kragerø skal få den hjelpen de trenger, jobber vi etter samhandlingsmodellen Bedre tverrfaglig innsats (BTI). Modellen og arenaene for tverrfaglig arbeid presenteres i denne oversikten.

I oversikten vil vi også presentere tjenestetilbudet både i vår kommune, men også tjenestetilbudet som tilbys av andre aktører i området til barn, unge og familier i Kragerø. Oversikten er dynamisk, og vil endre seg i takt med tjenestetilbudet.

Vi håper at oversikten gjør det lettere for både barn, unge, foresatte og ansatte å orientere seg i tjenestetilbudet som finnes, og hvordan man kommer i kontakt med de ulike tjenestene.



INNHOOLD

Innledning	2	Kriminalitet, rus og radikaliserings	9
Bedre tverrfaglig innsats (BTI).....	4	Samordning av lokale kriminalitetsforebyggende tiltak (SLT).....	9
Nivå 0 - Undring	4	Konfliktrådet Telemark	9
Nivå 1 – Fra undring til tiltak.....	4	Radikaliserings	9
Nivå 2 – Tverrfaglig innsats.....	4	Når den økonomiske situasjonen er krevende	9
Nivå 3 – Utvidet tverrfaglig innsats	4	Veiledning hos NAV.....	9
Tjenester knyttet til opplæring, utvikling, og fysisk og psykisk helse.....	5	Utstysdepot	9
Pedagogisk-psykologisk tjeneste (PPT)	5	Kontingentkassen.....	10
Kragerø helsestasjon	5	Fritidskontakt	10
Jordmor	5	Feriestøtte til barnefamilier	10
Helsestasjon 0-5 år.....	5	Sommerjobb til ungdom	10
Skolehelsetjenesten 6-20 år.....	5	Avlastning og omfattende helsehjelp	10
Helsestasjon for ungdom 13-23 år.....	5	Barnekoordinator og individuell plan	10
Helsetjenester til flyktninger.....	6	Avlastning for barn og unge	10
Psykisk helse og rus.....	6	Omsorgsstønads	10
BUP Vestmar (Barne- og ungdomspsykiatrisk poliklinikk).....	6	Fritids- og aktivitetstilbud til barn og unge	11
Ambulant team for spiseforstyrrelser	6	Kulturskolen	11
Habilitering for barn og unge (HABU)	6	Café Multi.....	11
Foreldreskap, samliv, og omsorgssituasjon.....	7	Kalas ungdomsklubb	11
Foreldreveiledning	7	Oversikt over aktiviteter til barn og unge	11
Barnevernstjenesten	7	Frivillige lag og foreninger.....	11
Barnevernsvakten.....	7		
Sped- og småbarnsteamet (BUP Familiebehandling)	7		
Familieteamet (BUP Familiebehandling).....	8		
Grenland familievernkontor.....	8		
Program for implementering av samtalegrupper for skilsmissebarn (PIS)	8		
Mistanke om, eller behov for støtte i forbindelse med tvang, vold eller seksuelle overgrep	8		
Overgrepsmottaket i Telemark	8		
Senter mot incest og seksuelle overgrep i Telemark (SMISO)	8		
Krisesenteret i Telemark	8		
Konsultasjonsteam ved Sandefjord barnehus....	9		

BEDRE TVERRFAGLIG INNSATS (BTI)

Kragerø kommune jobber etter samhandlingsmodellen BTI, som skal sikre at alle tjenester jobber sammen slik at støtte, hjelp og tiltak kommer raskt i gang etter at en bekymring eller uro har oppstått.

Modellen skal være en handlingsveileder for voksne som i møtet med barn og unge observerer noe som setter i gang en uro eller bekymring hos dem. Det kan dreie seg om den generelle utviklingen, fagvansker, den sosiale funksjonen, helse, trivsel, omsorg eller bekymring knyttet til andre områder.

Modellen er delt i fire nivåer:

Nivå 0 – Undring

Nivå 1 – Fra undring til tiltak

Nivå 2 – Tverrfaglig innsats

Nivå 3 – Utvidet tverrfaglig innsats

NIVÅ 0 - UNDRING

Hensikten med arbeidet på nivå 0 er å tidlig identifisere barn, unge og familier som kan ha behov for ekstra innsats. Disse trinnene skal bidra i arbeidet med å sette ord på det som skaper undring eller bekymring, og avklare med dem det gjelder om det er behov for handling. Den det gjelder skal involveres så tidlig som mulig.

NIVÅ 1 – FRA UNDRING TIL TILTAK

Hensikten med arbeidet på nivå 1 er å etablere et godt samarbeid med barn, unge og foresatte, og få en god struktur på innsatsen i egen tjeneste. På dette nivået kan det også være aktuelt å be en annen tjeneste om veiledning eller tiltak.

NIVÅ 2 – TVERRFAGLIG INNSATS

Hensikten med arbeidet på nivå 2 er å videreføre et godt samarbeid med barn, unge og foresatte, og få en god struktur på arbeidet når det inviteres inn flere tjenester.

SAMHANDLINGSARENAER PÅ INDIVIDNIVÅ

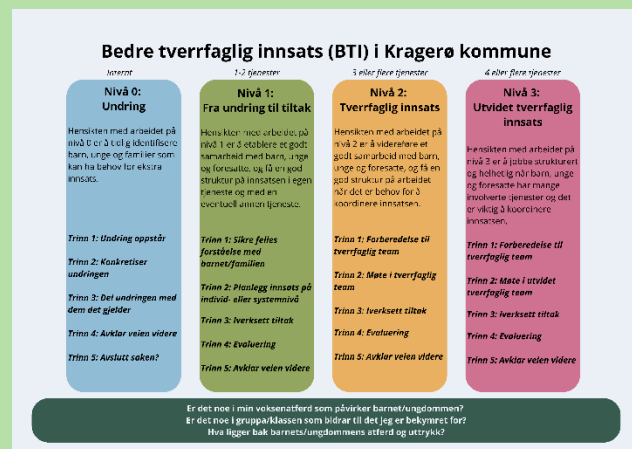
Tverrfaglig team i barnehage og skole – er sammensatt av PPT, helsestasjon, barnevern og representanter fra barnehage/skole. Andre aktuelle instanser kalles inn ved behov.

H-team (16-25 år) er sammensatt av helsesykepleier, NAV, psykisk helse og rus, rådgiver KVGs, Barnevernstjenesten, og representant fra kommunens to ungdomsskoler.

All drøfting av enkeltsaker krever at samtykke er gitt av foresatte, eventuelt barn/ungdom. Det skal alltid legges til rette for at familien selv skal delta og være en likeverdig part i møtet.

NIVÅ 3 – UTVIDET TVERRFAGLIG INNSATS

Hensikten med arbeidet på nivå 3 er å jobbe strukturert og helhetlig når barn, unge og foresatte har mange involverte tjenester og det er viktig å koordinere innsatsen.



Les mer om BTI på [kommunens hjemmesider](#).

TJENESTER KNYTTET TIL OPPLÆRING, UTVIKLING, OG FYSISK OG PSYKISK HELSE

PEDAGOGISK-PSYKOLOGISK TJENESTE (PPT)

Pedagogisk-psykologisk tjeneste ivaretar fagfeltet mellom pedagogikk og psykologi i kommunen, for aldersgruppen 0-16 år. PPT driver ikke undervisning eller behandling av barn, og våre ansatte er enten pedagogisk-psykologisk rådgivere eller spesialpedagoger. En av PPT sine hovedoppgaver er bistand til utvikling av opplæringsstilbudet for barn og ungdom i samarbeid med barnehagene og skolene våre.

Barn og unge, og deres foresatte, som opplever at utvikling og læring ikke forekommer som forventet hos deres barn er vår primære målgruppe. PPT er barnehagens, skolens og foresattes nærmeste tjeneste for samarbeid med å finne årsak til det som er blitt vanskelig, og sammen skape muligheter fremover.

PPT kan kontaktes når skole eller barnehage er bekymret for hvordan et barn utvikler seg, eller har vansker med språk og tale, konsentrasjon, det sosiale og emosjonelle, atferd, syn- og hørsel eller læring. PPT skal også involveres dersom det kan være aktuelt med fremskyndet, eller utsatt skolestart.

Generelt vil PPT anbefale at saker drøftes på den enkelte skole eller barnehage først.

[Her finnes mer informasjon, og kontaktinfo til PPT.](#)

KRAGERØ HELSESTASJON

Kragerø helsestasjon tilbyr helsefremmende og forebyggende helsetjenester for barn, unge og deres familier; jordmor, helsestasjon 0-5 år, skolehelsetjenesten 6-20 år, helsestasjon for ungdom, samt helsetjeneste til flyktninger.

[Her finner du mer informasjon om Kragerø helsestasjon.](#)

JORDMOR

Jordmortjenesten gir deg helsehjelp i forhold til kvinnehelse, svangerskap, fødsel og barseltid. Det tilbys hjemmebesøk etter fødsel.

[Kragerø helsestasjon - Kragerø kommune](#)

HELSESTASJON 0-5 ÅR

Helsestasjonen arbeider forebyggende og skal fremme barns fysiske, psykiske og sosiale helse. Vi har tilbud til alle barn og unge og deres familier i aldersgruppen 0-5 år. Helsestasjonen har taushetsplikt og samarbeid med andre etater skjer i samråd med foreldrene.

Alle barn kalles inn til jevnlig helsekontroller på helsestasjonen. Foresatte kan også ta kontakt ved behov for helseundersøkelser, samtaler, og veiledning av helsesykepleier, lege eller fysioterapeut utover de ordinære konsultasjonene. Det gis tilbud om hjemmebesøk etter fødsel og vi tilbyr vaksinasjon etter nasjonalt barnevaksinasjonsprogram. Har du ønske om foreldreveiledningskurset, COS- P, Circle of Security, kan du ta kontakt med helsestasjonen.

[Kragerø helsestasjon - Kragerø kommune](#)

SKOLEHELSETJENESTEN 6-20 ÅR

Skolehelsetjenesten har som mål å fremme psykisk og fysisk helse, gode sosiale og miljømessige forhold samt forebygge sykdom og skader. Tilbudet er frivillig og gratis. Helsesykepleier er til stede faste dager på hver skole.

[Kragerø helsestasjon - Kragerø kommune](#)

HELSESTASJON FOR UNGDOM 13-23 ÅR

Helsestasjon for ungdom kan kontaktes ved behov, for å ha noen å snakke med, eller om man er usikker på hvem som kan hjelpe. Det

kan handle om fysisk, psykisk eller seksuell helse.

Det tilbys også hjelp i forhold til rus og avhengighet. Helsestasjon for ungdom holder til på Administrasjonsbygget i sentrum.

[Kragerø helsestasjon - Kragerø kommune](#)

HELSETJENESTER TIL FLYKTNINGER

Helsetjenesten koordinerer og veileder nyankomne flyktninger, asylsøkere og gjenforente som bosetter seg i Kragerø kommune. Formålet med tjenesten er å gi hjelp til selvhjelp, og at de blir selvhjulpne i forhold til å skaffe seg nødvendig og riktig helsehjelp. Det utføres lovpålagt tuberkulosekontroll i tillegg til veiledning og helseopplysning. Flyktninger får også tilbud om vaksinasjon i tråd med nasjonalt vaksinasjonsprogram.

[Kragerø helsestasjon - Kragerø kommune](#)

PSYKISK HELSE OG RUS

Psykisk helse og rus er en tjeneste rettet mot ungdom og voksne med utfordringer knyttet til psykisk uhelse (moderate til alvorlige lidelser) eller rusrelaterte lidelser. De arbeider med fokus på den enkeltes mål og ressurser, og kan tilby individuelle støttesamtaler, ulike aktivitetstilbud, ruskonsulenter, og boveiledning.

Enkelte av tjenestene fra psykisk helse og rus krever vedtak fra tjenestekontoret, [mer informasjon og søknadsskjema finnes her](#).

Tjenesten har også lavterskeltilbud i form av støttesamtaler til ungdom som strever med milde til middels store plager knyttet til psykisk helse. Et ambulerende team, Uteteam, arbeider også oppsøkende og forebyggende med ungdom fra 16 år og oppover. Ungdom, pårørende og ROP-brukere kan ta direkte kontakt for rådføring.

Psykisk helse og rus tilbyr Rask psykisk helsehjelp (RPH) for innbyggere fra 16 år og oppover. Teamet har også flere lavterskeltilbud

som er gratis og tilgjengelig uavhengig av om man får oppfølging fra teamet eller ikke. Følg med på vår [facebookside](#) for å se program over aktiviteter.

BUP VESTMAR (BARNE- OG UNGDOMSPSYKIATRISK POLIKLINIKK)

BUP er en avdeling på sykehuset, som gir tilbud til barn og unge med psykiske vansker, samt deres familier. Det kan være aktuelt å henvise til BUP i saker hvor barn og unge strever med angst/depresjon, traumer, konsentrasjon-/oppmerksomhetsproblematikk, samspillsvansker, spiseforstyrrelser etc. For å få hjelp fra BUP må barnet/ungdommen ha en henvisning. Lege, helsestasjon og barnevern kan henvise til BUP.

[Her finner du mer informasjon om BUP.](#)

AMBULANT TEAM FOR SPISEFORSTYRRELSER

Ambulant team for spiseforstyrrelser gir hjelp til pasienter med alvorlige spiseforstyrrelser og deres familier. Teamet møter barnet/ungdommen i hjemmet alene, eller sammen med foresatte. For å få hjelp fra teamet trenger barnet/ungdommen henvisning. BUP, lege, barnevern og PPT kan henvise til teamet.

[Spiseforstyrrelser hos barn og ungdom - nasjonalt pasientforløp - Sykehuset Telemark HF](#)

HABILITERING FOR BARN OG UNGE (HABU)

HABU er en del av spesialisthelsetjenesten ved sykehuset i Telemark, og holder til i Skien. HABU følger opp barn og unge med medfødte eller tidlig erverva funksjonsnedsettelse. Målet for tjenestene er at barn og unge med funksjonsnedsettelse i størst mulig grad skal oppnå mestring, selvstendighet og deltakelse i samfunnet. HABU kan gi tverrfaglig utredning, diagnostikk, behandling, veiledning og tilrettelegging. HABU arrangerer også ulike

kurs for pasienter, foreldre og samarbeidspartnere.

Oppfølging fra HABU krever henvisning fra lege. [Mer informasjon om HABU finnes her.](#)

FORELDRESKAP, SAMLIV, OG OMSORGSSITUASJON

FORELDREVEILEDNING

Til foresatte som opplever foreldrerollen som utfordrende, eller som ønsker å lære mer, tilbyr Kragerø kommune flere ulike typer foreldreveiledning.

Circle of Security (COS) – tilbys av helsestasjon. [Mer informasjon finnes her.](#)

Parent Management Training Oregon (PMTO) – Tilbudet gis ved at foresatt tar kontakt med skole, barnehage eller barnevern. [Mer informasjon finnes her.](#)

International Child Development Programme (ICDP) – Tilbys til minoritetsspråklige. Mer informasjon om tilbudet gis av Læringscenteret. [Her finnes kontaktinfo til Læringscenteret.](#)

BARNEVERNSTJENESTEN

Når barn på grunn av situasjonen i hjemmet, eller av andre årsaker har behov for det, skal barnevernstjenesten sette inn hjelpetiltak. Barnevernstjenesten prøver alltid å finne årsakene til problemene og drøfte dem med foreldre og barn. Både foreldre, barn, og ungdom kan ta kontakt med oss hvis de trenger hjelp. Også andre personer som er bekymret for om et barn har det bra har en plikt å melde bekymring til barnevernet.

[Du finner mer informasjon om oss på våre nettsider, her finner du også informasjon om hvordan melde bekymring.](#)

BARNEVERN SVAKTEN

Når barnevernet har stengt og det oppstår akutt bekymring for et barn eller en ungdom kan Barnevernsvakten kontaktes.

Barnevernsvakten holder til i Skien og er tilgjengelig når det ordinære barnevernet har stengt.

For å få vite mer om barnevernsvaktens åpningstider og kontaktinfo, besøk [nettsiden.](#)

BEKYMRINGSMELDING

Offentlig ansatte har plikt til å melde ifra til barnevernet når

- det er grunn til å tro at et barn blir utsatt for alvorlige mangler ved den daglige omsorgen eller annen alvorlig omsorgssvikt
- et barn viser alvorlige atferdsvansker i form av alvorlig eller gjentatt kriminalitet, misbruk av rusmidler eller en annen form for utpreget normløs atferd

Privatpersoner bør også melde fra til barnevernstjenesten om man er bekymret for et barns omsorg. Privatpersoner kan velge å melde anonymt.

Både offentlig ansatte og privatpersoner kan kontakte barnevernstjenesten for å rådføre seg før bekymringsmelding sendes.

SPED- OG SMÅBARNSTEAMET (BUP FAMILIEBEHANDLING)

Sped- og småbarnsteamet hører til Sykehuset Telemark, og jobber både med forebygging samt utredning og behandling av tilknytningsvansker og utviklingsforstyrrelser. For å komme i kontakt med teamet må barnet

henvises. Både BUP, lege, barnevern og psykologer kan henwise til teamet.

[Mer informasjon og kontaktinfo finnes her.](#)

FAMILIETEAMET (BUP FAMILIEBEHANDLING)

Familieteamet hører til Sykehuset Telemark, og gir et familierapeutisk tilbud der det vurderes at et poliklinisk tilbud ikke er tilstrekkelig. For å komme i kontakt med teamet må barnet/ungdommen ha en henvisning fra BUP. [Mer informasjon og kontaktinfo finnes her.](#)

GRENLAND FAMILIEVERNKONTOR

Familievernkontoret er til stede i Kragerø en dag per uke, og har da kontor i helsestasjonens lokaler. Familievernkontoret tilbyr hjelp til par og familier, som opplever utfordringer i sitt samliv, eller som skal gå fra hverandre.

Familievernkontoret tilbyr også støttesamtaler til foresatte som har mistet omsorgen for sitt eller sine barn. Det er lettest å komme i kontakt med familievernkontoret gjennom deres [nettsider](#).

PROGRAM FOR IMPLEMENTERING AV SAMTALEGRUPPER FOR SKILSMISSEBARN (PIS)

PIS er et forebyggende tiltak for barn og unge som har opplevd foreldres samlivsbrudd. Tiltaket tilbys som samtalegrupper gjennom skolen. Samtalegruppene skal hjelpe barna med å håndtere egen situasjon, frita dem for eventuell skyldfølelse og hjelpe dem til å beherske nye mestringsstrategier. For mer informasjon om PIS, ta kontakt med helsesykepleier på din skole.

MISTANKE OM, ELLER BEHOV FOR STØTTE I FORBINDELSE MED TVANG, VOLD ELLER SEKSUELLE OVERGREP

OVERGREPSMOTTAKET I TELEMARK

Overgrepsmottaket er et gratis tilbud til alle som har vært utsatt for et seksuelt overgrep. Mottaket består av et team med leger og sykepleiere som er spesielt opplært til å jobbe med overgrepssaker. Overgrepsmottaket kan tilby medisinsk hjelp, som sjekk av skader, risiko for smitte, graviditet og sykemelding. Mottaket gir også den som har vært utsatt for et overgrep noen å snakke med. Personalet i mottaket hjelper også til med videre kontakt med psykiatrisk poliklinikk, fastlege eller andre.

Tilbudet er for alle, også familie eller venner av offeret kan ta kontakt for informasjon og rådgivning.

[Her finnes mer informasjon og kontaktinfo.](#)

SENER MOT INCEST OG SEKSUELLE OVERGREP I TELEMARK (SMISO)

Senter mot incest og seksuelle overgrep i Telemark er et støttesenter for alle som har opplevd seksuelle overgrep enten som barn eller voksne.

Senteret har også tilbud til pårørende og nærstående til utsatte for overgrep. Senteret er et lavterskeltilbud som betyr at man ikke trenger henvisning fra lege for å komme til oss, tilbudet koster ikke noe, og gir tilbud om samtale uten lang ventetid.

[Mer informasjon og kontaktinfo finnes her.](#)

KRISESENTERET I TELEMARK

Krisesenteret er døgnåpent og er et tilbud for alle kommuner i Telemark. Senteret holder til i

Skien og tilbyr blant annet reetableringer, rådgivning, og et trygt midlertidig sted å bo.

[På nettsidene finnes mer informasjon om senterets tjenester og hvordan ta kontakt.](#)

KONSULTASJONSTEAM VED SANDEFJORD BARNEHUS

Konsultasjonsteamet er et tilbud til offentlige ansatte som er bekymret for om barn og unge kan være utsatt for vold, seksuelle overgrep eller alvorlig omsorgssvikt. I konsultasjonsteam får den som søker råd legge frem problemstillingen anonymt. Det tverrfaglige teamet vil drøfte problemstillingen og komme med faglige undringer og innspill.

[Mer informasjon om tilbudet finnes her.](#)

KRIMINALITET, RUS OG RADIKALISERING

SAMORDNING AV LOKALE KRIMINALITETSFOREBYGGENDE TILTAK (SLT)

SLT-koordinator har hovedansvar for å koordinere tverrfaglige tiltak som skal forebygge, avdekke og begrense risikofaktorer knyttet til rus – og kriminalitet. Arbeidet rettes mot ungdom i alderen 12-18 år.

Ungdom, foresatt eller ansatt kan ta kontakt med SLT-koordinator for å få informasjon om rus- og kriminalitetsforebyggende arbeid.

[Kontaktinformasjon til SLT-koordinator finnes her.](#)

KONFLIKTRÅDET TELEMARK

Personer i kontakt med noen som er part i en straffesak, og ønsker megling i Konfliktrådet, kan be politiet vurdere om saken egner seg til dette. Dette bør tas opp så tidlig som mulig for eksempel når man møter til avhør eller ved

anmeldelse. Personen vil da bli spurt om man samtykker til konfliktrådsbehandling

Meglingsmøtet blir holdt i nærmiljøet. I meglingsmøtet skal partene i felleskap komme fram til en avtale begge partene er fornøyd med. Megling i konfliktråd koster ingenting. I mer enn 90 % av sakene som går til megling, inngås avtale.

Informasjon om konfliktrådet, og kontaktinfo finnes på rådets [nettsider](#).

RADIKALISERING

Ved bekymring for at et barn eller en ungdom er på vei å bli radikalisert, skal BTI-modellen brukes til å undersøke saken. Dersom det gjelder en akutt sak, skal alltid politiet kontaktes. Regjeringen har utarbeidet en god veileder som finnes [her](#).

NÅR DEN ØKONOMISKE SITUASJONEN ER KREVENDE

VEILEDNING HOS NAV

Hos NAV Kragerø kan du få råd og veiledning dersom du ikke har penger til mat, bolig eller andre utgifter. NAV gir også rådgivning ved behov for hjelp til styring av egen økonomi, når betalingsvansker oppstår, og når man ikke klarer å betale regninger og betjene gjeld.

[Du finner informasjon om NAV Kragerø her.](#)

UTSTYRSDEPOT

Kragerø kommunes utstysdepot kan brukes når barn og unge skal delta på aktiviteter som krever spesielt utstyr. Utstysdepot holder til på biblioteket. For å få låne utstyr må du ha fylt 10 år og ha eget lånekort.

Mer informasjon om hvilket utstyr depotet har, og åpningstider på [nettsiden](#).

KONTINGENTKASSEN

Kragerø kommune søker årlig om midler til kontingentkasse, og familier med begrensede økonomiske ressurser kan søke om å få dekket utgifter til kontingent og utstyr til en organisert aktivitet per barn så lenge kassen strekker til. For å søke må du henvende seg til kontaktperson i NAV, Flyktningetjenesten eller i kontaktperson i barnevernet. Andre kommunale tjenester du er i kontakt med kan også hjelpe deg ved behov.

[Mer informasjon om kontingentkassa finner du her.](#)

FRITIDSKONTAKT

Fritidskontakt er en ordning for personer og familier som har behov for hjelp til deltakelse på fritidsaktiviteter. Tjenesten er gratis for bruker. Fritidskontakt hjemles i Helse- og omsorgstjenesteloven og man søker om tjenesten via eget søknadsskjema.

[Søknadsskjema og informasjon om tjenesten finnes her.](#)

FERIESTØTTE TIL BARNEFAMILIER

Kulturkontoret deler ut en økonomisk feriestøtte til familier som lever i lavinntekt for å bidra til fine opplevelser sammen som familie om sommeren. Det kommer informasjon om hvordan man kan søke på kommunens hjemmeside i april/ mai hvert år.

SOMMERJOBB TIL UNGDOM

Kulturkontoret gir sommerjobb til ungdom som lever i lavinntektsfamilier i samarbeid med skolene.

AVLASTNING OG OMFATTENDE HELSEHJELP

BARNEKOORDINATOR OG INDIVIDUELL PLAN

Familier som har eller venter barn med alvorlig sykdom, skade eller nedsatt funksjonsevne, og som vil ha behov for langvarige og sammensatte eller koordinerte tjenester fra flere instanser har rett til barnekoordinator.

Barnekoordinatoren skal bidra med veiledning og koordinering av tjenester. Barn med behov for koordinerte tjenester kan også ha rett til individuell plan. Det er tjenestekontoret i Kragerø kommune som behandler søknader om barnekoordinator og individuell plan. [Her finnes kontaktinformasjon til tjenestekontoret.](#)

AVLASTNING FOR BARN OG UNGE

Familier med særlig tyngende omsorgsoppgaver kan søke om avlastning. Avlastning skal gi foresatte som har en stor omsorgsbyrde / særlig tyngende omsorgsoppgaver for barna sine, nødvendig og regelmessig fritid, hvile og mulighet for å delta i «vanlige aktiviteter» i samfunnet. Det er ulike måter å organisere avlastningen på.

Ta kontakt med Tjenestekontoret hvis du ønsker mer informasjon rundt avlastning. Søknadsskjema og mer informasjon om tjenesten på [Kragerø kommunes nettsider.](#)

OMSORGSSTØNAD

Omsorgsstønad er en økonomisk kompensasjon du kan få av kommunen hvis det vurderes til at du har særlig tyngende omsorgsarbeid, og gjør oppgaver som ellers måtte vært utført av kommunen.

Ta kontakt med tjenestekontoret hvis du ønsker mer informasjon rundt omsorgsstønad. [Mer informasjon og søknadsskjema finnes her.](#)

FRITIDS- OG AKTIVITETSTILBUD TIL BARN OG UNGE

KULTURSKOLEN

Kulturskolen etterstreber å gi et variert undervisningstilbud av høy kvalitet innen kunst- og musikkfag til barn og ungdom. Mer informasjon om tilbudet, søknadsskjema, pris, oppstart med mer finnes på [nettsiden](#).

CAFÉ MULTI

Café Multi Etterskoletid tilbyr ungdom fra 8. trinn et godt og trygt sted å være i tiden etter skolen er slutt, og før foresatt kommer hjem fra jobb.

På Café Multi vil det alltid være trygge voksne til stede. Her vil barn kunne få hjelp med leksene, spille playstation, spise et gratis måltid og henge sammen med vennene sine. For å se åpningstider, gå inn på [nettsiden](#).

KALAS UNGDOMSKLUBB

Kalas er en kommunal ungdomsklubb som holder til i Samfunnshuset i Sannidal. På Kalas er alle mellom 13-17 år velkomne. Kalas har brettspill, dj-bod, biljardbord og mye mer. Det er alltid flere voksne til stede som etterstreber at Kalas skal være et hyggelig og trygt sted for alle ungdommer. [Du finner mer informasjon her.](#)

OVERSIKT OVER AKTIVITETER TIL BARN OG UNGE

Kragerø Idrettsråd og Kragerø kommune har i samarbeid med Sparebankstiftelsen Skagerrak utarbeidet en egen nettside med oversikt over alle aktivitetstilbud til barn og unge i kommunen. [Du finner oversikten her.](#)

FRIVILLIGE LAG OG FORENINGER

Kragerø har et rikt foreningsliv. Oversikt over frivillig lag foreninger i Kragerø finnes i denne [oversikten](#).